



## معرفی نرم افزار

نرم افزار اصناف و مشاغل "حسابگران" با تلاش گروهی عده ای از متخصصین حسابداری، کامپیوتر و اساتید مجرب دانشگاه در راستای اجرای ماده ۱۶۹ مکرر قانون مالیاتهای مستقیم و در جهت کمک به صاحبان مشاغل برای ثبت عملیات روزانه و تهیه گزارشهای مورد نیاز دارائی طراحی گردیده است. نرم افزار مشاغل در واقع همان صندوق مکانیزه فروش یا سیستم نرم افزار فروشگاهی و اصناف می باشد.

این نرم افزار یکی از جامع ترین و در عین حال ساده ترین نرم افزارهای ایران به شمار می آید، از ویژگیهای بارز آن این است که بسیار جامع و ساده بوده و همگان می توانند به سادگی و با هر سطح از دانش مالی و حسابداری با آن کار کنند.

این نرم افزار قادر است تمامی نیازهای اطلاعاتی مشتریان و استفاده کنندگان را پوشش داده و متناسب با نیاز و درخواست اداره دارائی برای آنان گزارشهای مالیاتی تهیه نماید.

این نرم افزار از چندین بخش تشکیل یافته است که هر یک از آنها کارکرد مختص به خود را دارد، در زیر برخی از این بخشها بصورت خلاصه توضیح داده شده است:

◀ در بخش عملیات حسابداری می توانید عملیات خرید و فروش روزانه را ثبت کنید و بر اساس نیاز گزارش تهیه کنید.

◀ در بخش انبار می توانید ورود و خروج کالا را ثبت کرده و در آخر کار از مانده موجودی کالا گزارش تهیه نمائید.

◀ بخش دریافت و پرداخت به گونه ای طراحی شده که به آسانی می توانید طرفهای بدهکار و طلبکار خود را مشخص کرده و مانده حساب آنها را تعیین نمایید، در این بخش همچنین می توانید مدیریت چک انجام دهید.

◀ در قسمت فروش اقساطی می توانید عملیات مربوط به فروش اقساطی کالا و دریافت اقساط را ثبت کنید، همچنین می توانید برای مشتریان دفترچه اقساط صادر کرده و میزان پرداختی و مانده قسط آنها را در هر لحظه از زمان مشخص نمائید.



## نسخه های نرم افزار حسابگران

نرم افزار حسابگران در قالب صندوق مکانیزه فروش برای واحدهای شغلی مختلف در زمینه خدماتی، بازرگانی و تولیدی و بصورت سه نسخه طراحی گردیده است:

الف) مشاغل خدماتی، مشاغلی هستند که کارهای خدماتی انجام می دهند، شامل: بنگاه املاک، نمایشگاه های اتومبیل، تعمیرگاههای خودرو، تعمیرگاه لوازم خانگی، دفاتر مهندسی و فنی، مطب پزشکان، هتل ها، رستورانها و غذاخوری ها، کارواش، ساندویچی ها و....

ب) مشاغل بازرگانی، مشاغلی هستند که کار خرید و فروش کالاها را انجام می دهند، شامل: آهن فروشی ها، لاستیک فروشی ها، فروشندگان موبایل، فرش، خوارو بار، قطعات کامپیوتر، لوازم یدکی خودرو، مصالح ساختمانی، سوپرمارکت ها، میادین میوه و تره بار، شیرینی فروشی ها، مبل فروشی ها

ج) مشاغل تولیدی، مشاغلی هستند که با استفاده از مواد اولیه محصولاتی را تولید می نمایند، شامل: تولید کنندگان مبل، تولیدی شیرینی و....

هر یک از این نسخه ها در قالب چند کد طراحی و تولید شده است که هر بار نسبت به قبل قابلیت و امکاناتی به نرم افزار افزوده شده و قیمت نرم افزار هم با توجه به نسخه و امکانات موجود در نرم افزار تعیین شده است بطوری که بالاترین نسخه دارای تمامی امکانات لازم برای انجام فعالیت هر شغل می باشد.

## مراحل کلی نصب و پیکربندی برنامه

(۱) تنظیمات زبان فارسی در ویندوز



(۲) نصب نرم افزار SQL Server 2008 EXPRESS



(۳) نصب نرم افزار حسابداری و صندوق مکانیزه فروش **حسابگران**



(۴) تنظیمات اجرایی بار اول و فعال سازی نرم افزار حسابداری **حسابگران**



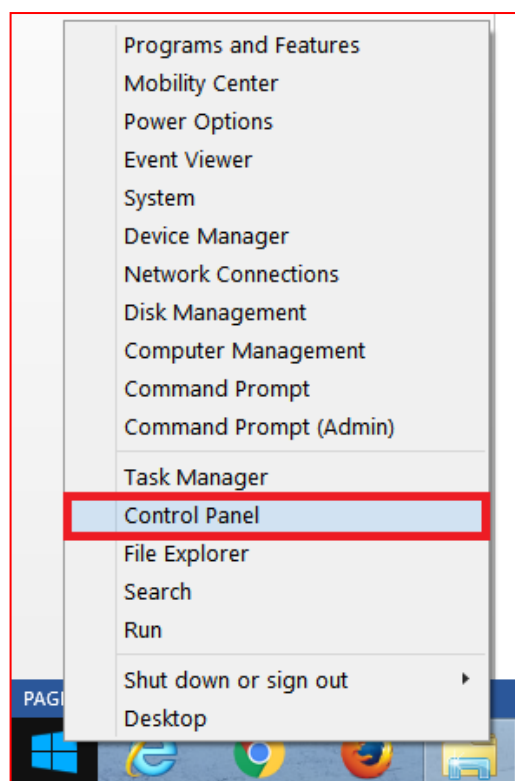
(۵) کار با نرم افزار حسابداری **حسابگران**

## (۱) تنظیمات زبان فارسی در ویندوز

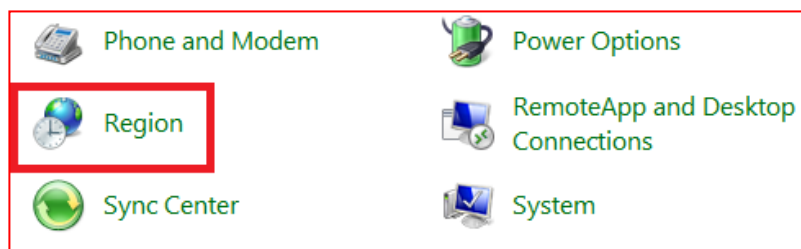
این نرم افزار با تمامی سیستم عامل های ویندوز سازگار بوده و به راحتی در محیط های Windows XP، Vista، Windows 7، Windows 8، Windows 10، و ... قابل نصب می باشد.

قبل از نصب برنامه ابتدا باید محیط ویندوز را فارسی کنید، برای این منظور اقدامات زیر را انجام دهید

۱- برنامه Control Panel را از منوی Start اجرا کنید. مثلاً در ویندوز ۸، روی start کلیک راست نموده و نام برنامه را کلیک نمایید.

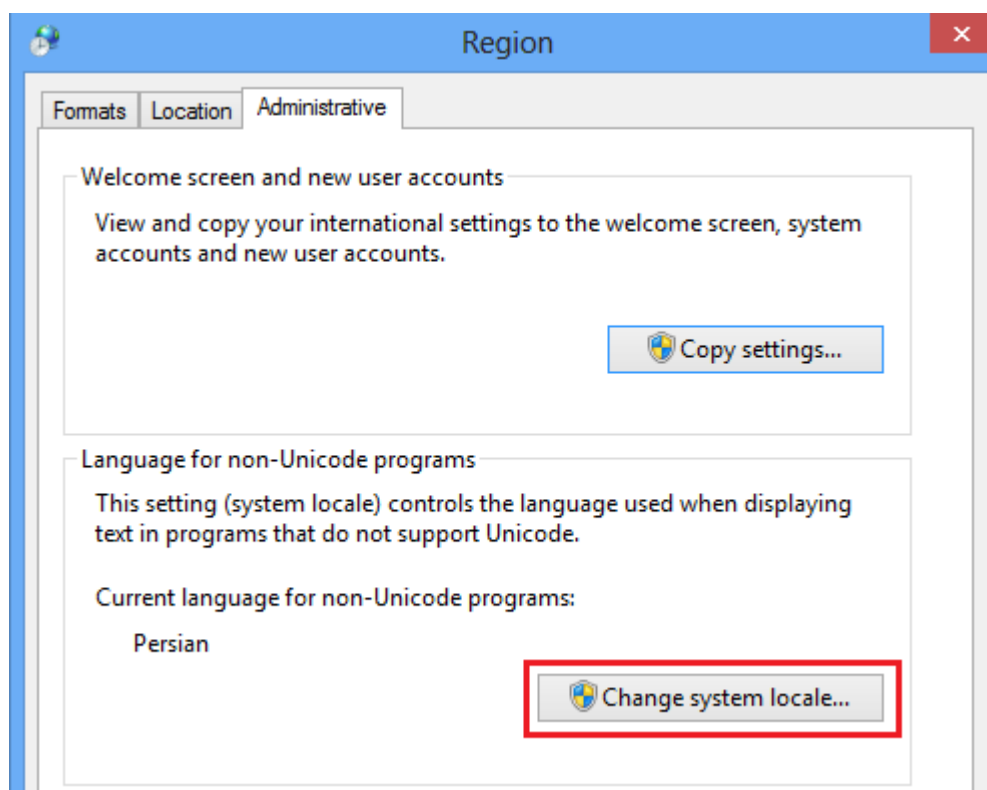


۲- بعد از باز شدن پنجره برنامه، بر روی گزینه Region کلیک کنید.

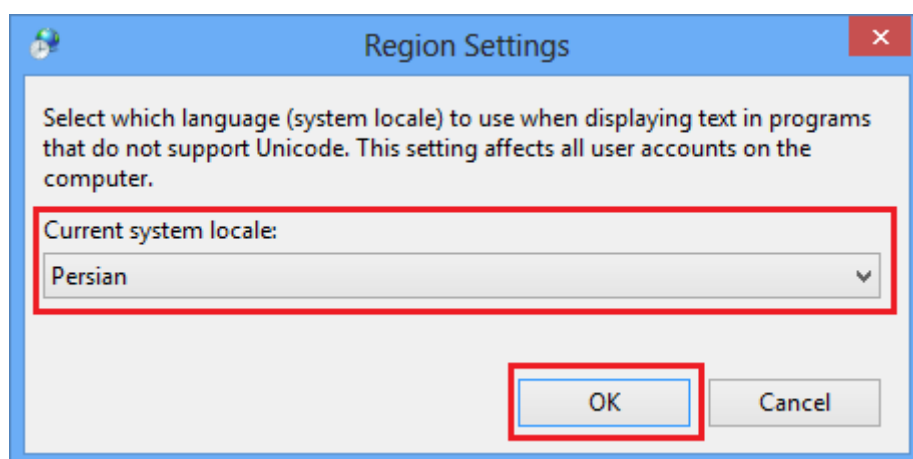


۳- بر روی زبانه سوم یعنی Administrative کلیک کنید. در قسمت پایین صفحه گزینه ای به نام Change system local وجود دارد، بر روی آن کلیک کنید تا فرم Change Region Options باز شود.

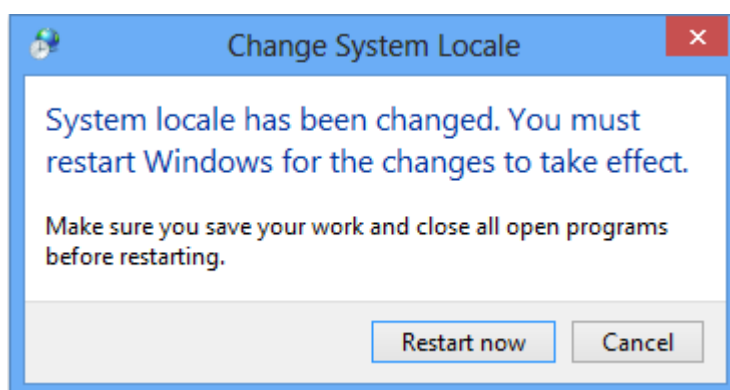




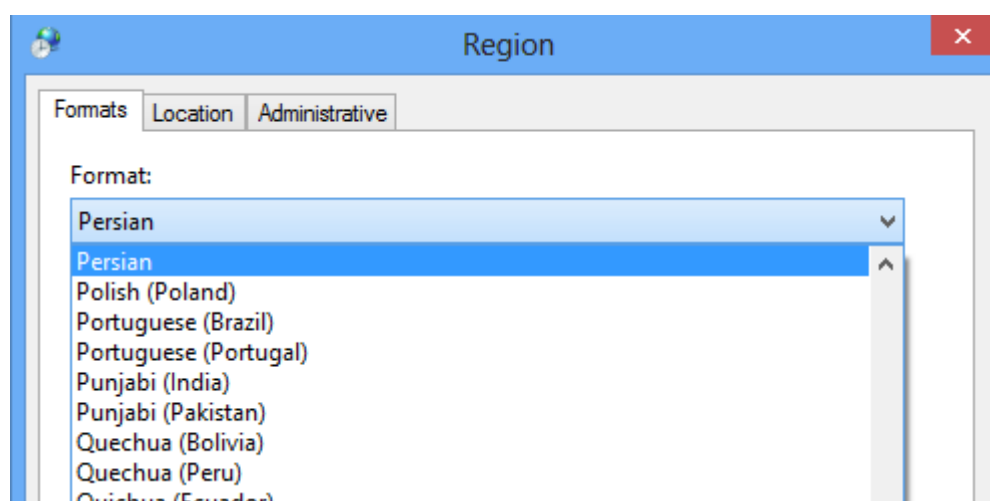
۴- در این فرم گزینه ای به نام Current system local وجود دارد بر روی کادر زیر آن کلیک کرده و از لیست باز شده گزینه Persian را انتخاب نمایید. در خاتمه کار ابتدا بر روی گزینه Apply و سپس بر روی گزینه OK کلیک نمایید تا تغییرات مورد نظر اعمال گردد.



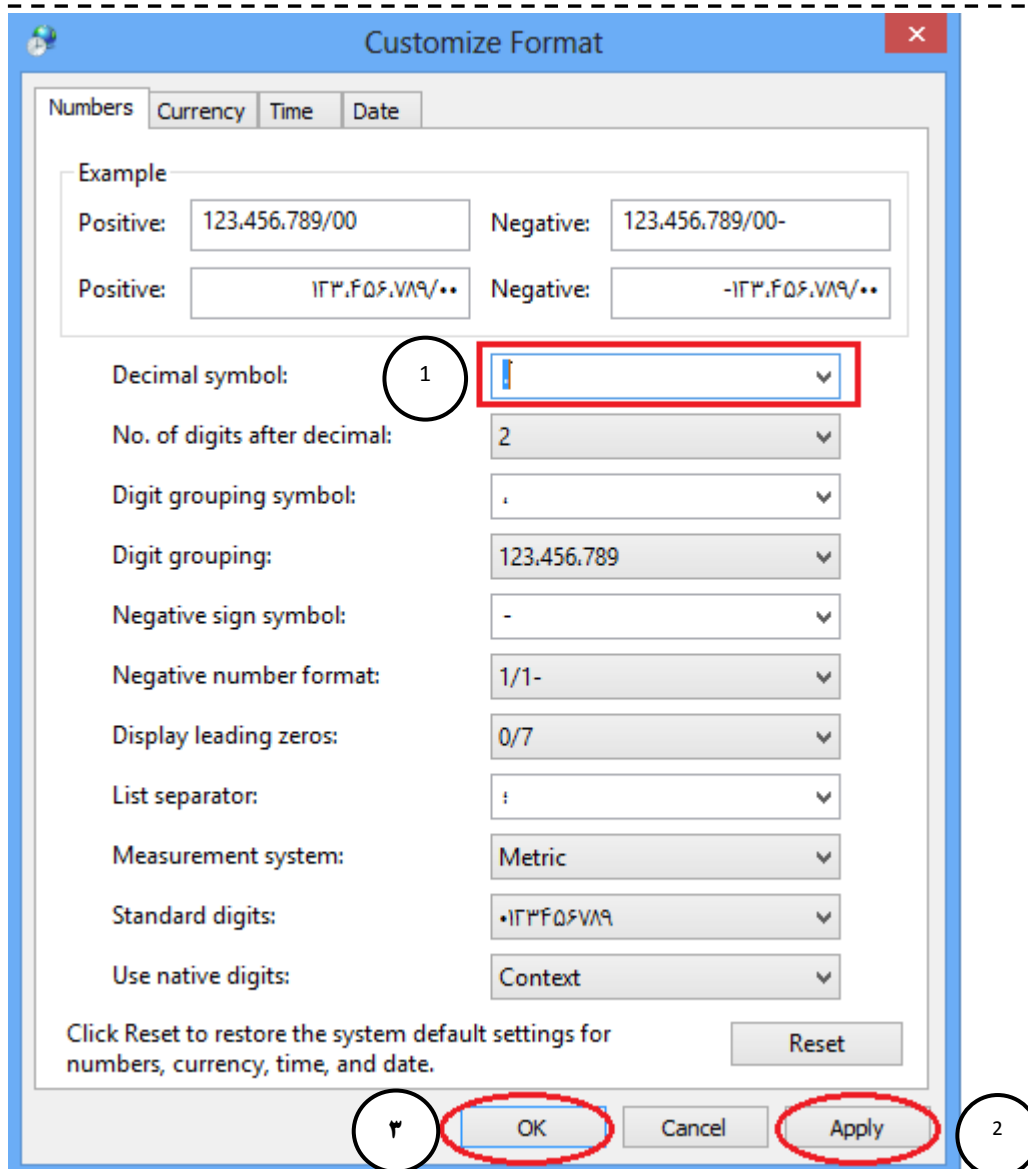
۵- بعد از انجام این تغییرات و ثبت آنها سیستم نیاز به راه اندازی مجدد (Restart)، یک پیغام به شرح زیر نشان داده می شود بر روی دکمه Restart now کلیک کنید تا سیستم دوباره راه اندازی شود.



۶- برای انجام برخی تنظیمات دیگر برای زبان فارسی، روی زبانه Formats کلیک کنید تا به محیط آن وارد شوید. در قسمت بالائی آن گزینه ای به نام Format وجود دارد بر روی کادر پایینی آن کلیک کرده و از لیست باز شده گزینه Persian را انتخاب کنید.



در قسمت پایین آن گزینه ای به نام Additional settings وجود دارد بر روی آن کلیک کنید تا پنجره Customize Format به شرح زیر باز شود، در این پنجره چندین گزینه وجود دارد که در طرف راست هر کدام یک کادر وجود دارد، بر روی علامت انتخابگر کادر اولین گزینه یعنی Decimal Symbol (علامت اعداد اعشاری) کلیک کنید علامت Slash (/) را به نقطه (.) تغییر دهید، این قابلیت باعث می شود که در هنگام گزارشگیری در صورت وجود ارقام اعشار مشکلی بوجود نیاید و گزارشات به درستی نشان داده شوند بعد از انجام این تغییر در قسمت انتهایی پنجره Customize Format ابتدا بر روی گزینه Apply و سپس بر روی گزینه OK کلیک نمائید تا تغییرات اعمال شده ثبت گردد.



**Customize Format**

Numbers Currency Time Date

Example

Positive: 123,456.789/00 Negative: 123,456.789/00-

Positive: ۱۲۳,۴۵۶,۷۸۹/۰۰ Negative: -۱۲۳,۴۵۶,۷۸۹/۰۰

Decimal symbol: 1

No. of digits after decimal: 2

Digit grouping symbol: ,

Digit grouping: 123,456,789

Negative sign symbol: -

Negative number format: 1/1-

Display leading zeros: 0/7

List separator: ;

Measurement system: Metric

Standard digits: •۱۲۳۴۵۶۷۸۹

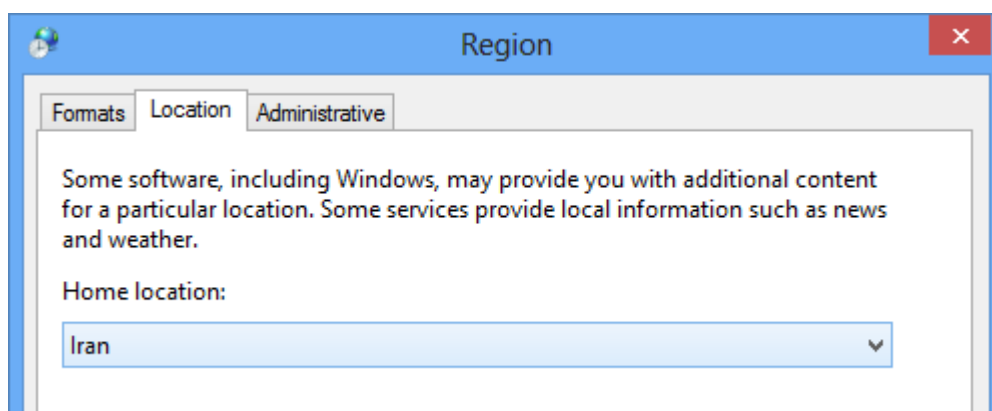
Use native digits: Context

Click Reset to restore the system default settings for numbers, currency, time, and date.

Reset

3 OK Cancel 2 Apply

در گام دوم بر روی منوی Location کلیک کنید تا به محیط آن وارد شوید، در زیر گزینه Home location یک کادر وجود دارد بر روی آن کلیک کرده و از داخل لیست باز شده گزینه Iran را انتخاب نمایید.



**Region**

Formats Location Administrative

Some software, including Windows, may provide you with additional content for a particular location. Some services provide local information such as news and weather.

Home location:

Iran

## نصب نرم افزار

برای نصب نرم افزار به شرح زیر عمل نمائید:

(۱) DVD نصب برنامه را داخل دیسک گردان سیستم خود قرار دهید.

(۲) برنامه اجرای خودکار (Autorun) آن با کلیک روی درایو DVD اجرا شده و محتویات آن به شرح زیر نشان داده می شود:



بر روی گزینه «نصب نرم افزار حسابگران» کلیک کنید، پنجره ای به شرح زیر باز می شود :



## (۲) نصب نرم افزار SQL Server 2008 EXPRESS

نیازمندیهای نرم افزاری و سخت افزاری:

سیستم عاملها:

Windows Server 2003 Service Pack 2, Windows Server 2008, Windows Vista, Windows Vista Service Pack 1, Windows XP Service Pack 2, Windows 7, Windows 8, ...

سخت افزار: پردازنده 1GHZ و بالاتر، حافظه اصلی با حداقل ظرفیت 1GB

بسته به نوع سیستم عامل ممکن است قبل از نصب برنامه، نرم افزارهای پیش نیاز دیگری نیاز به نصب داشته باشند (اغلب برنامه های ضروری در پوشه Utils داخل CD برنامه قرار داده شده اند).

- پیش نیازهای احتمالی نصب در سیستم عامل Windows XP



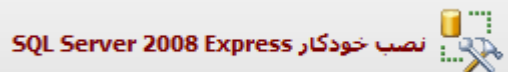
Windows Installer 4.5 ✓

.NET Framework 3.5 SP1(dotnetfx35) ✓

• پیش نیازهای احتمالی نصب در سیستم عامل Windows 7,8, ...

Microsoft.NET FrameWorks 3.5 SP1 For Windows 8 ✓

دقت نمایید که برای شروع کار باید با حساب کاربری دارای مجوز Administrator وارد محیط ویندوز شده باشید. برای نصب این نرم افزار دو روش پیشنهاد شده است.

**الف) روش نصب خودکار:** در این روش با کلیک روی

گزینه روبرو نرم افزار مدیریت بانک اطلاعاتی سیستم

بصورت خودکار نصب می گردد. صبر کنید تا نرم افزار بطور کامل نصب گردد، برای اطمینان از نصب کامل بانک اطلاعاتی به شرح زیر عمل کنید:



Programs and Features

برنامه Control Panel را اجرا کنید. سپس در این پنجره روی


گزینه Programs and features کلیک کنید تا برنامه های نصب

شده سیستم خود را مشاهده نمایید. اگر به درستی SQL server را نصب کرده باشید، باید ۴ مورد به نامهای زیر در طرف چپ این پنجره نشان داده شود و می توانید به مرحله بعد بروید.

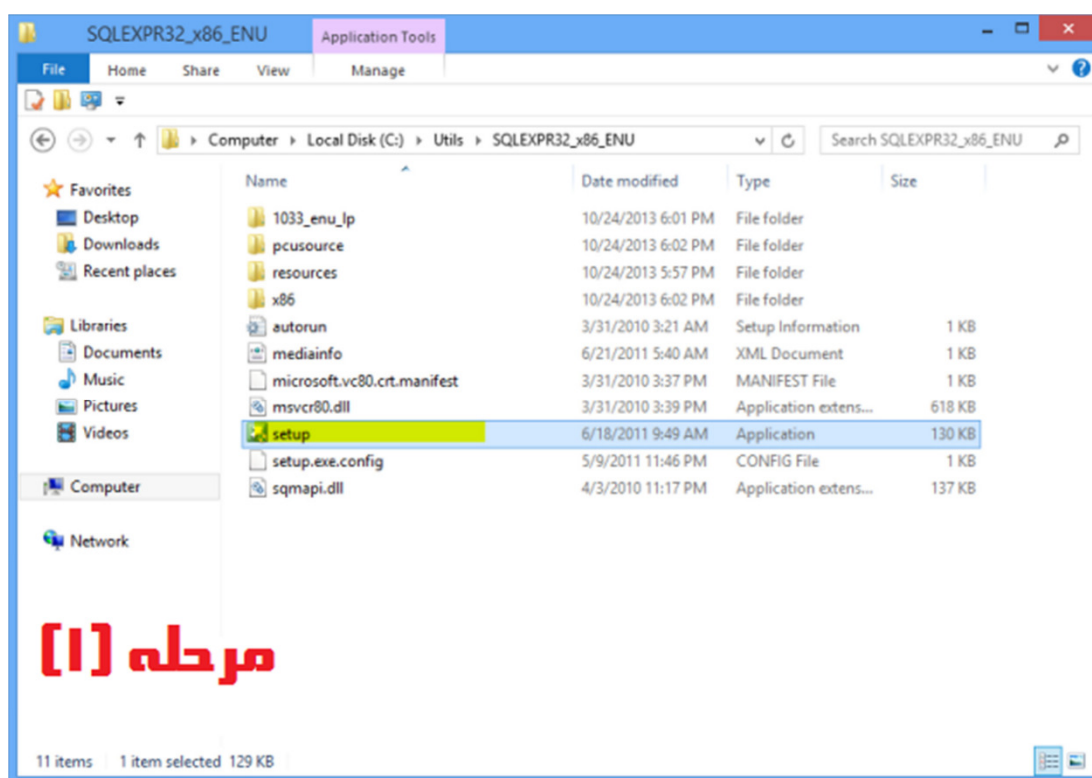




**ب) نصب SQL SERVER بصورت دستی:** نصب دستی SQL Server در مقایسه با نصب خودکار آن نیاز به تنظیمات خاص دارد و لازم این است که تمامی عملیات را با دقت دنبال نمایید. مراحل نصب بصورت زیر است:

با اجرای برنامه Setup (از پوشه «SQL Server 2008 Express»  **نصب دستی SQL Server 2008 Express** داخل DVD) یا زدن دکمه زیر در برنامه راه انداز آن، مراحل نصب شروع می گردد:

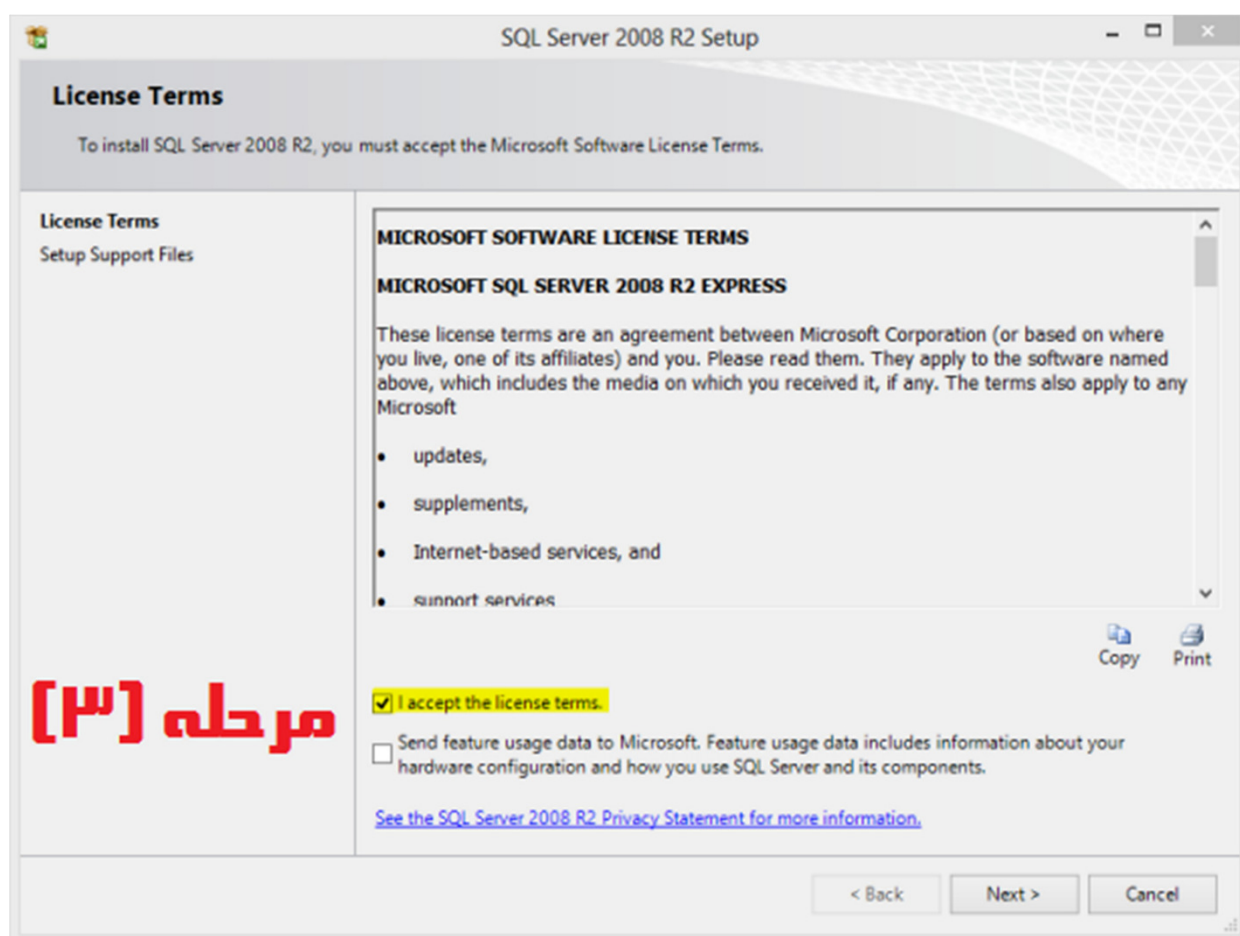
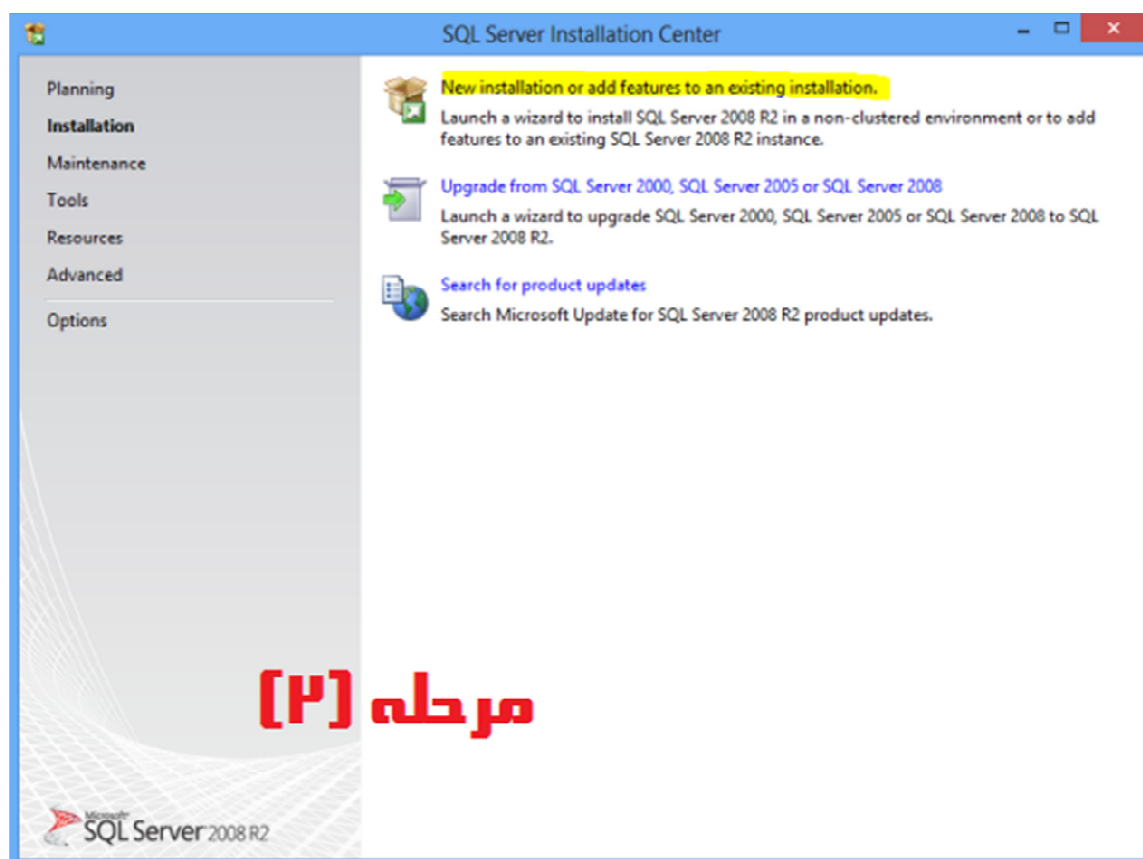
مطابق تصاویر مراحل نصب را با دقت دنبال نموده و تنظیمات لازم (موارد ضروری علامتگذاری شده اند) در هر مرحله را انجام دهید:



SQL Server 2008

Please wait while SQL Server 2008 Setup processes the current operation.









SQL Server 2008 R2 Setup

### Feature Selection

Select the Express features to install.

Setup Support Rules

**Feature Selection**

Installation Rules

Instance Configuration

Disk Space Requirements

Server Configuration

Database Engine Configuration

Error Reporting

Installation Configuration Rules

Installation Progress

Complete

Features:

Instance Features

- ☒ Database Engine Services
- ☒ SQL Server Replication

Shared Features

- ☒ SQL Client Connectivity SDK

Redistributable Features

Description:

Server features are instance-aware and have their own registry hives. They support multiple instances on a computer.

Select All Unselect All

Shared feature directory: c:\Program Files\Microsoft SQL Server\

< Back Next > Cancel Help

مرحله (۴)

SQL Server 2008 R2 Setup

### Instance Configuration

Specify the name and instance ID for the instance of SQL Server. Instance ID becomes part of the installation path.

Setup Support Rules

Feature Selection

Installation Rules

**Instance Configuration**

Disk Space Requirements

Server Configuration

Database Engine Configuration

Error Reporting

Installation Configuration Rules

Installation Progress

Complete

☐ Default instance

☒ Named instance: **SQLExpress**

Instance ID: **SQLExpress**

Instance root directory: C:\Program Files\Microsoft SQL Server\

SQL Server directory: C:\Program Files\Microsoft SQL Server\MSSQL10\_50.SQLExpress

Installed instances:

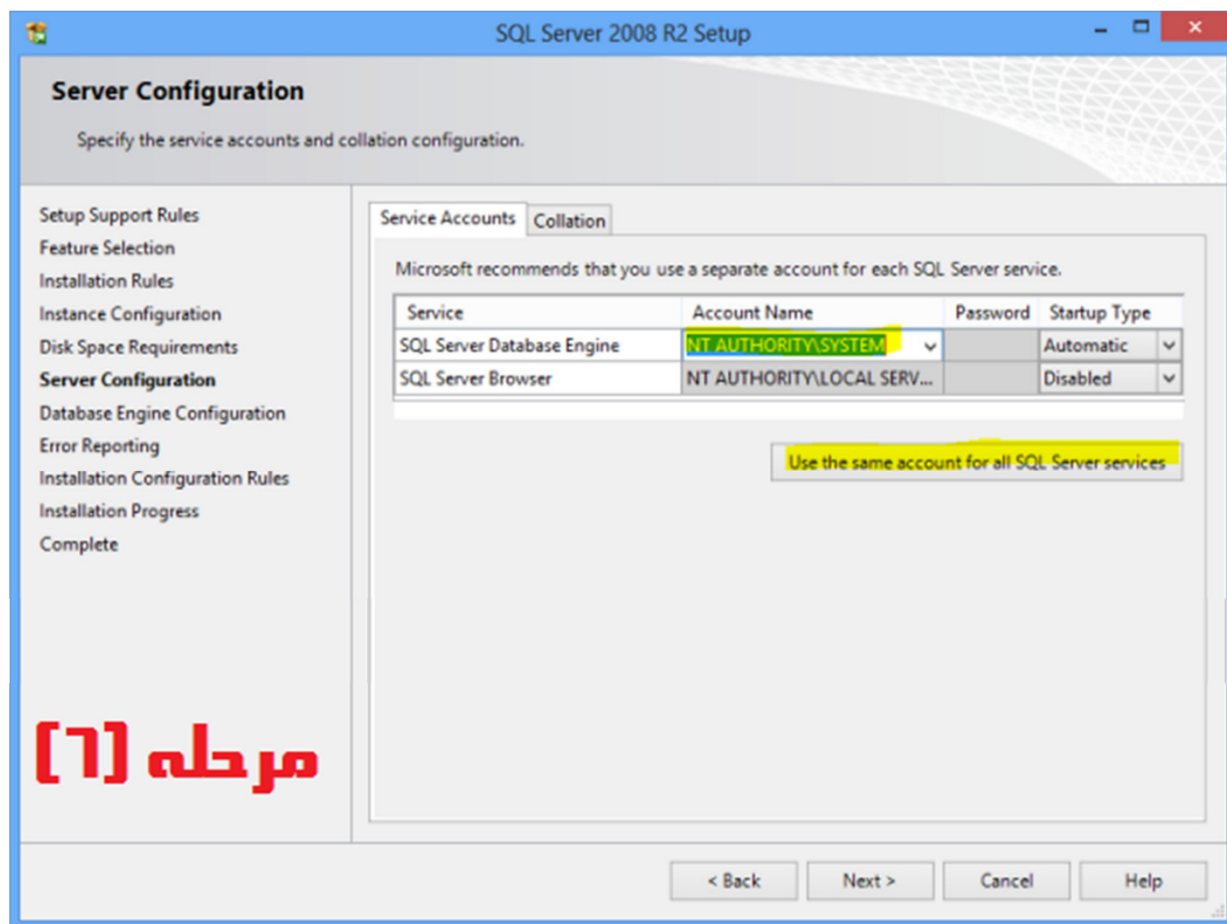
Instance Name	Instance ID	Features	Edition	Version
---------------	-------------	----------	---------	---------

< Back Next > Cancel Help

مرحله (۵)



در مرحله (۵) دقت نمایید که در قسمت Named Instance, Instance ID حتماً باید عبارت **SQLEXPRESS** نوشته شود تا در ارتباط برنامه حسابداری با سیستم بانک اطلاعاتی مشکلی پیش نیاید.

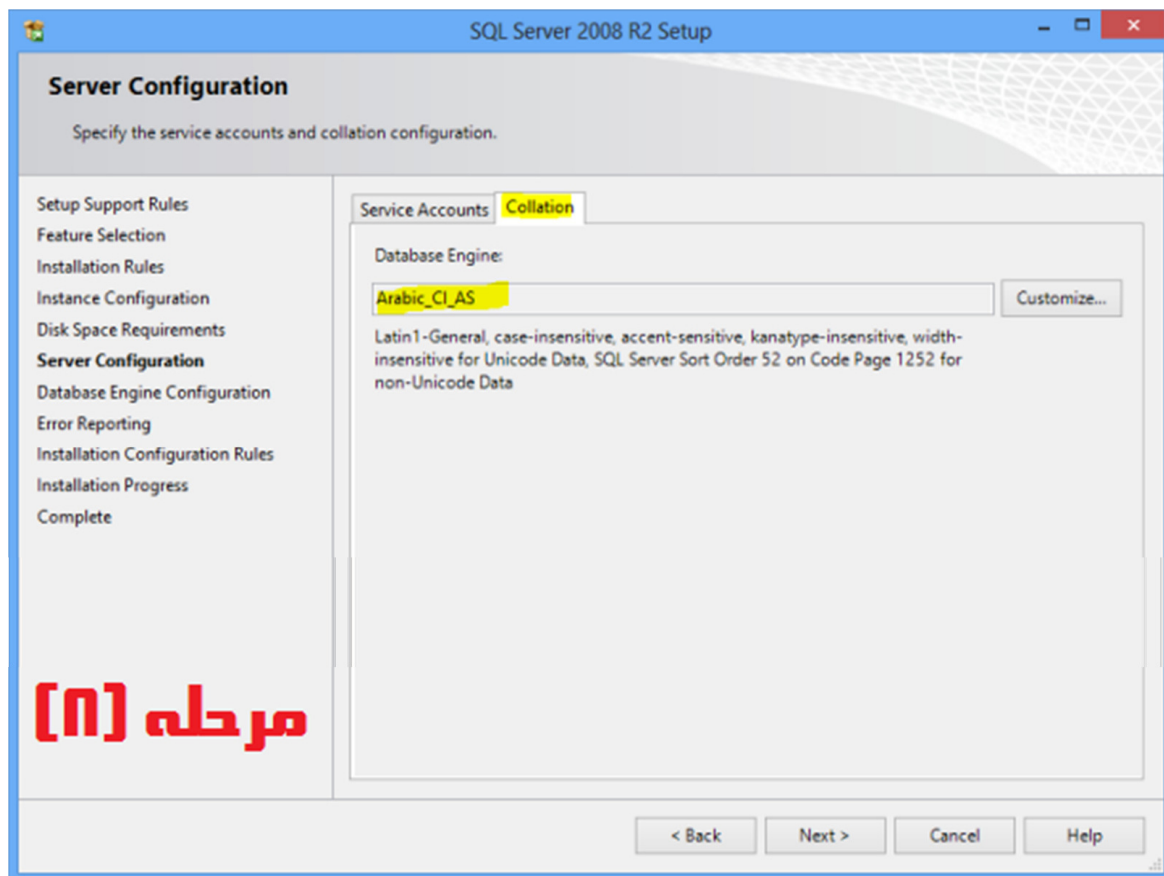


در مرحله (۶)، دقت نمایید که در قسمت Account Name، مجوز **NT AUTHORITY\SYSTEM** انتخاب گردد تا سرویسهای SQL Server بتواند اجرا گردد. بر روی دکمه **Use the same account for all SQL Server Services** کلیک نمایید و گزینه **NT AUTHORITY\SYSTEM** را انتخاب کنید.





در مرحله (۸)، برای پشتیبانی زبان فارسی در قسمت Collation باید عبارت Arabic\_CI\_AS یا Persian انتخاب و تأیید گردد



در مرحله (۹)، شیوه اخذ مجوز برای اتصال به بانک اطلاعاتی SQL Server مشخص می گردد. گزینه پیش فرض **Windows Authentication Mode** را انتخاب نمایید تا با همان حساب کاربری که با آن وارد محیط سیستم عامل ویندوز شده اید، به بانک اطلاعاتی وصل شوید. در بخش Specify SQL Server administrators، نام کاربری را توسط دکمه **Add Current User** انتخاب نمایید که دارای مجوز مدیر سیستم (Administrator) باشد در غیر این صورت اتصال با مشکل مواجه خواهد شد



**SQL Server 2008 R2 Setup**

### Database Engine Configuration

Specify Database Engine authentication security mode, administrators and data directories.

Setup Support Rules  
Feature Selection  
Installation Rules  
Instance Configuration  
Disk Space Requirements  
Server Configuration  
**Database Engine Configuration**  
Error Reporting  
Installation Configuration Rules  
Installation Progress  
Complete

Account Provisioning | Data Directories | User Instances | FILESTREAM

Specify the authentication mode and administrators for the Database Engine.

Authentication Mode  
☒ Windows authentication mode  
☐ Mixed Mode (SQL Server authentication and Windows authentication)

Specify the password for the SQL Server system administrator (sa) account.

Enter password:   
 Confirm password:

Specify SQL Server administrators

WIN-M8TPU9M0N51\rahmannezhad (rahmannezhad)

SQL Server administrators have unrestricted access to the Database Engine.

Add Current User | Add... | Remove

< Back | **Next >** | Cancel | Help

**مرحله [۹]**

**SQL Server 2008 R2 Setup**

### Error Reporting

Help Microsoft improve SQL Server features and services.

Setup Support Rules  
Feature Selection  
Installation Rules  
Instance Configuration  
Disk Space Requirements  
Server Configuration  
Database Engine Configuration  
**Error Reporting**  
Installation Configuration Rules  
Installation Progress  
Complete

Specify the information that you would like to automatically send to Microsoft to improve future releases of SQL Server. These settings are optional. Microsoft treats this information as confidential. Microsoft may provide updates through Microsoft Update to modify feature usage data. These updates might be downloaded and installed on your machine automatically, depending on your Automatic Update settings.

[See the SQL Server 2008 R2 Privacy Statement for more information.](#)  
[Read more about Microsoft Update and Automatic Update.](#)

☐ Send Windows and SQL Server Error Reports to Microsoft or your corporate report server. This setting only applies to services that run without user interaction.

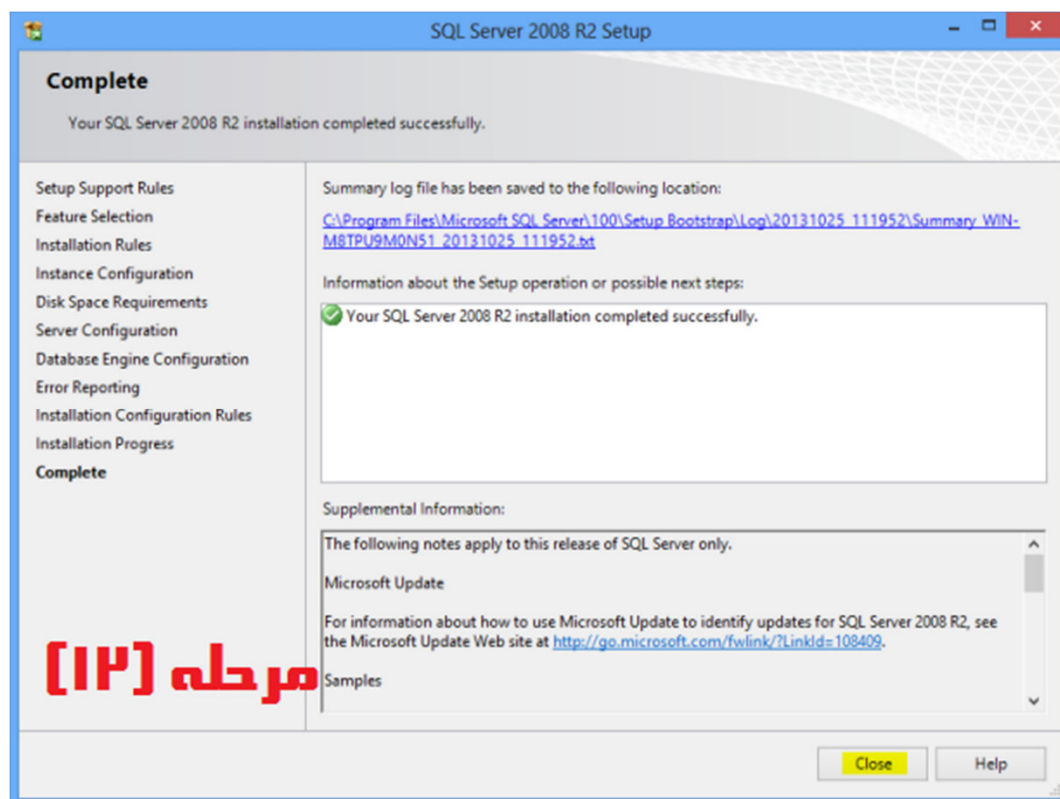
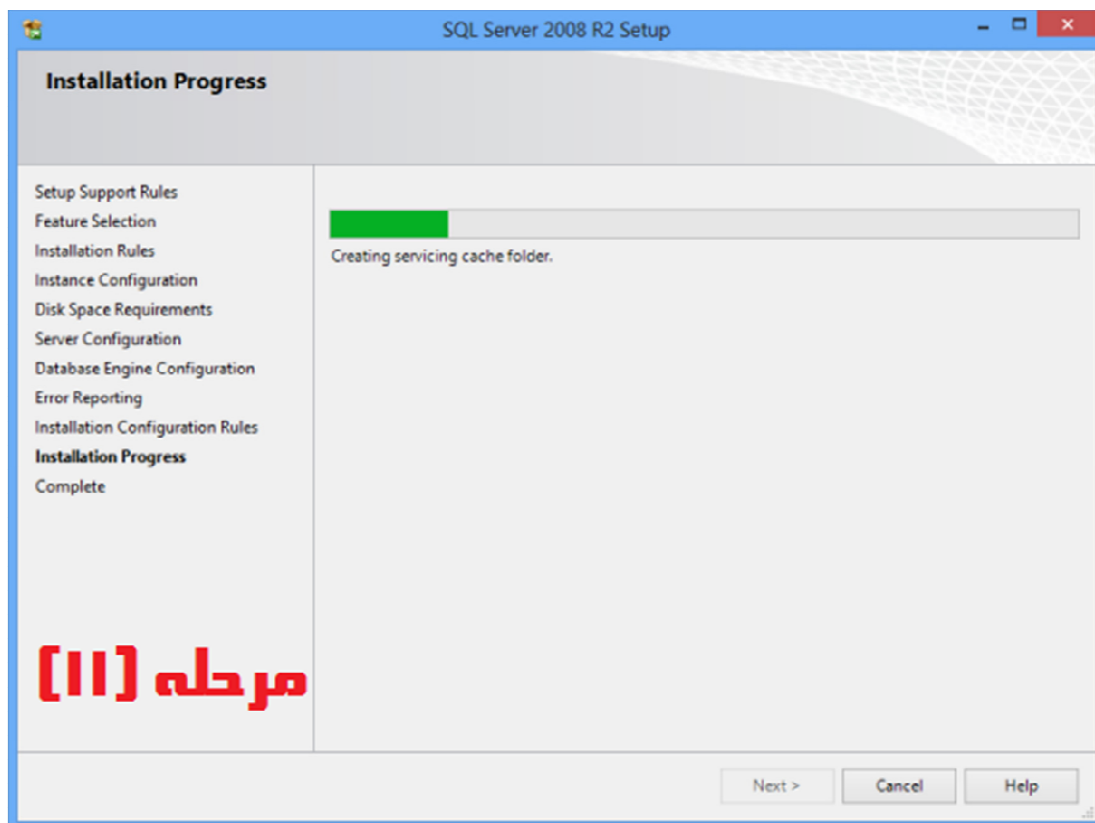
< Back | **Next >** | Cancel | Help

**مرحله [۱۰]**



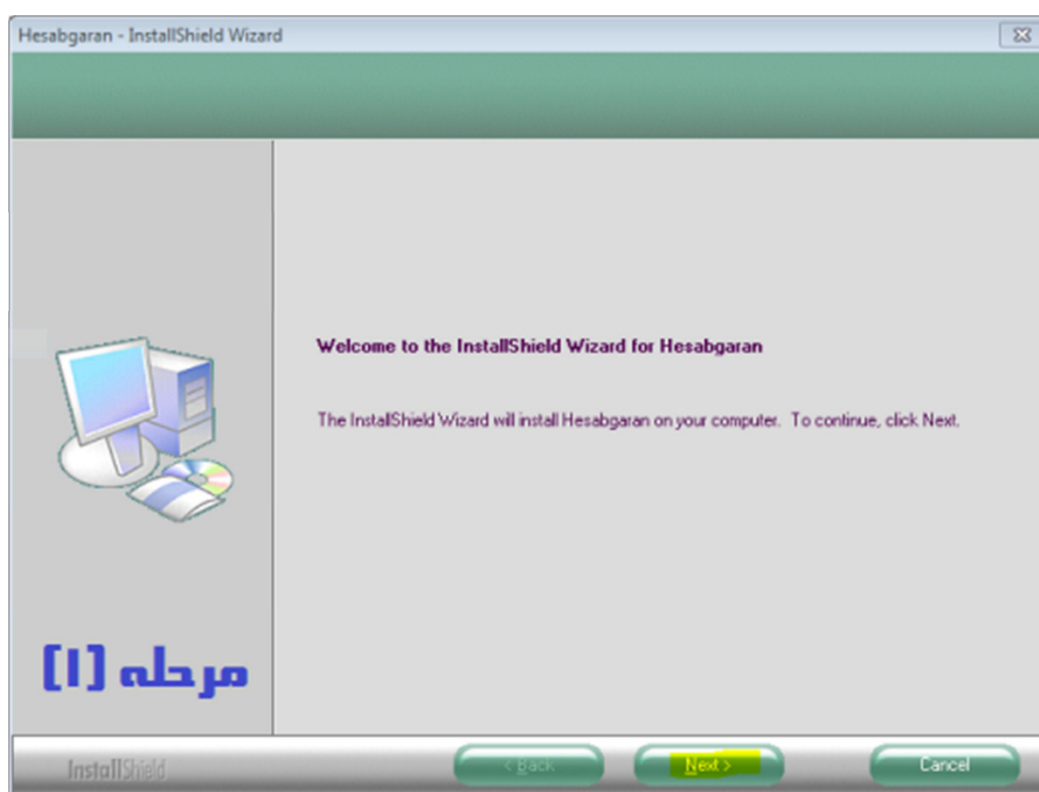
در مرحله (۱۱) کمی صبر کنید تا مراحل نصب کامل شود و در پایان در مرحله (۱۲)، پیام موفقیت نصب را

مشاهده خواهید نمود: Your SQL Server 2008 installation completed successfully



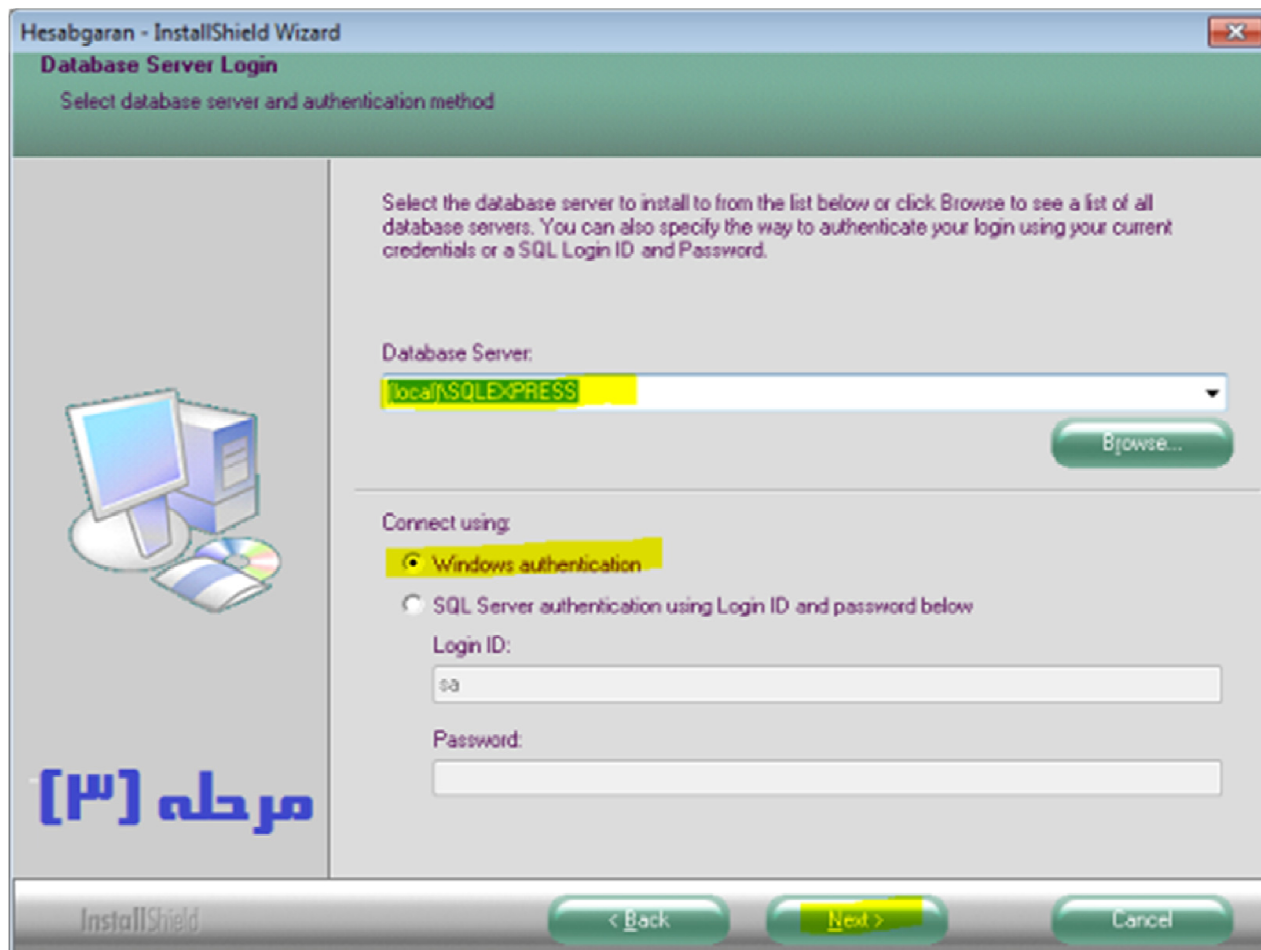
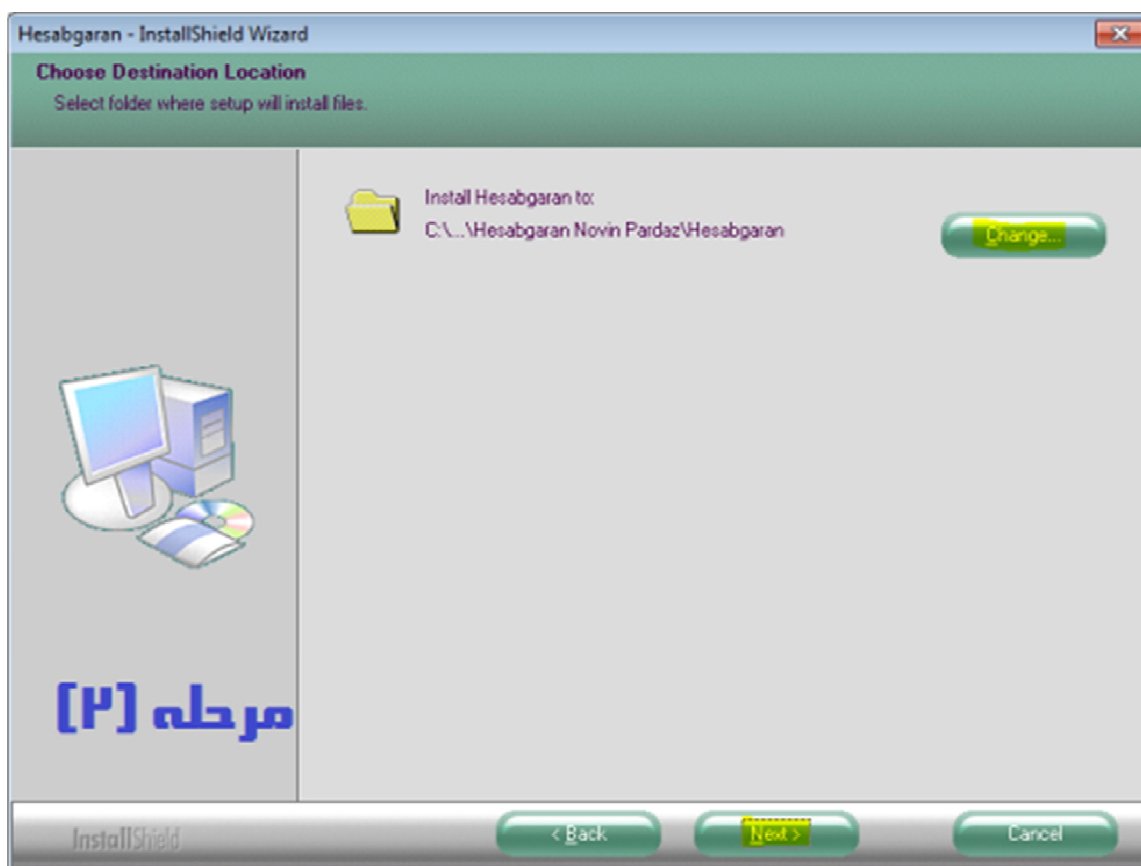
## (۳) نصب نرم افزار حسابداری و صندوق مکانیزه فروش حسابگران

بعد از نصب نرم افزار مدیریت بانک اطلاعاتی روی گزینه نصب برنامه حسابگران کلیک کنید. مراحل نصب بصورت زیر می باشد:



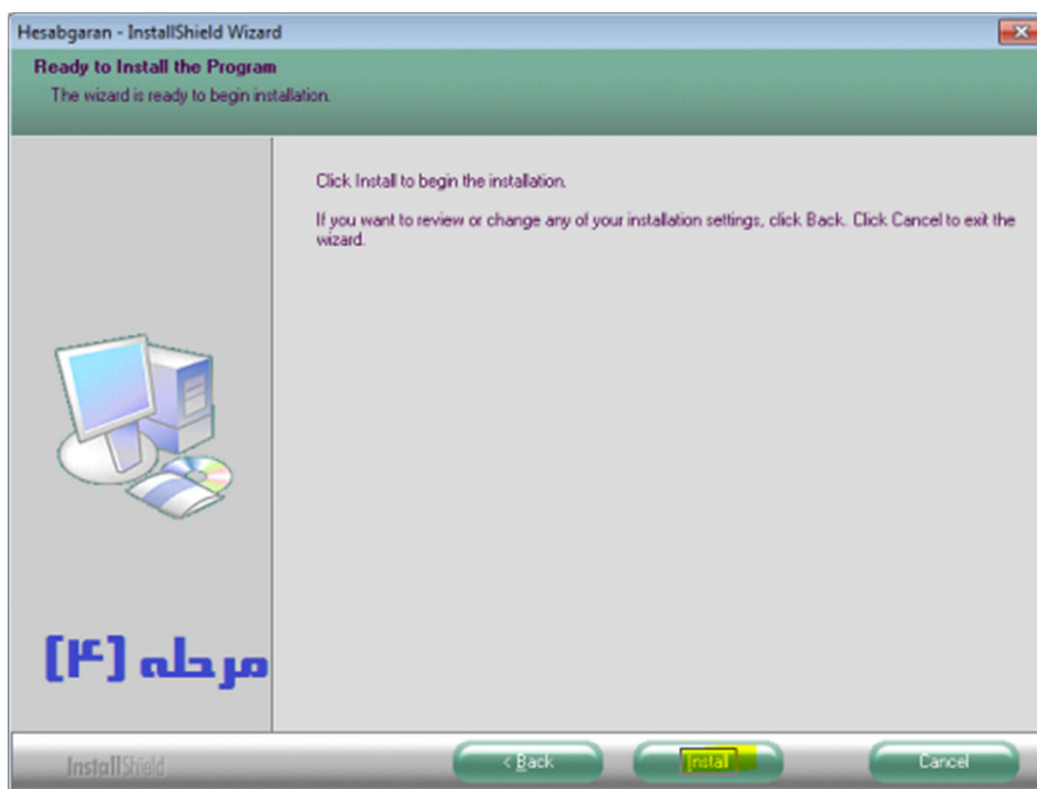
در مرحله (۲) در صورت تمایل می توانید مسیر پیش فرض نصب برنامه (c:\Program files\...) را با زدن دکمه Change تغییر دهید و مسیر دلخواهی از درایوهای کامپیوتر خود را تعیین نمایید.



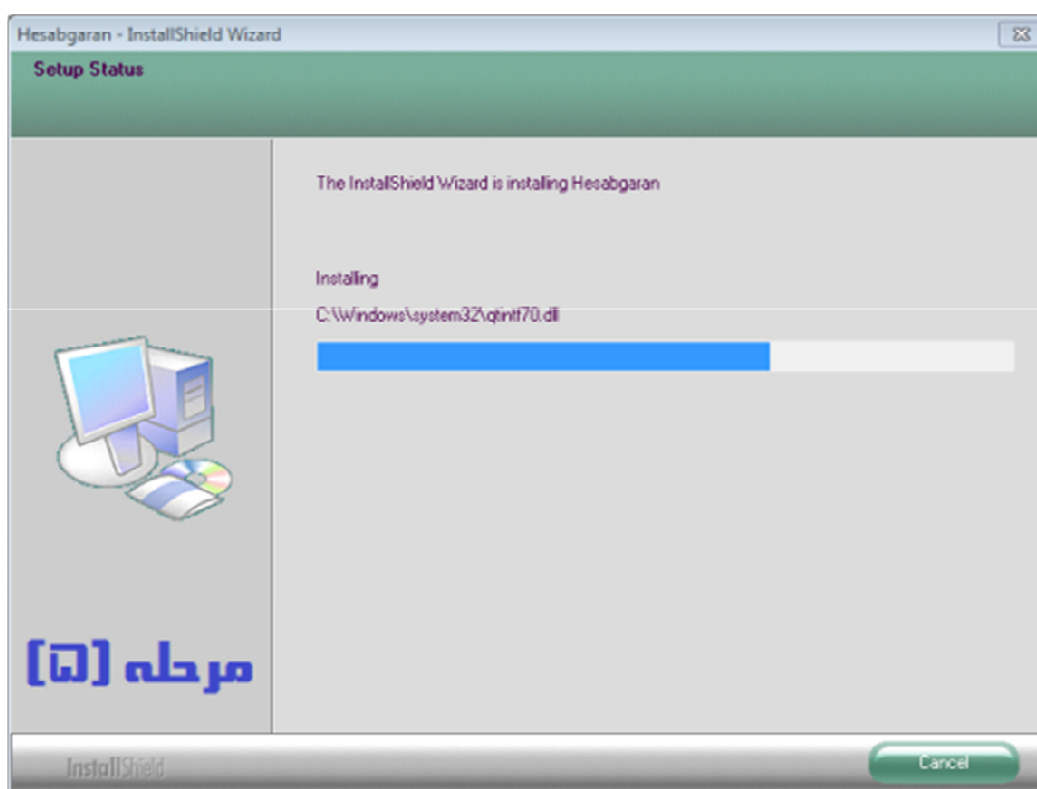


در مرحله (۳) توجه نمایید که در قسمت Database Server، گزینه (local)\SQLEXPRESS و در قسمت

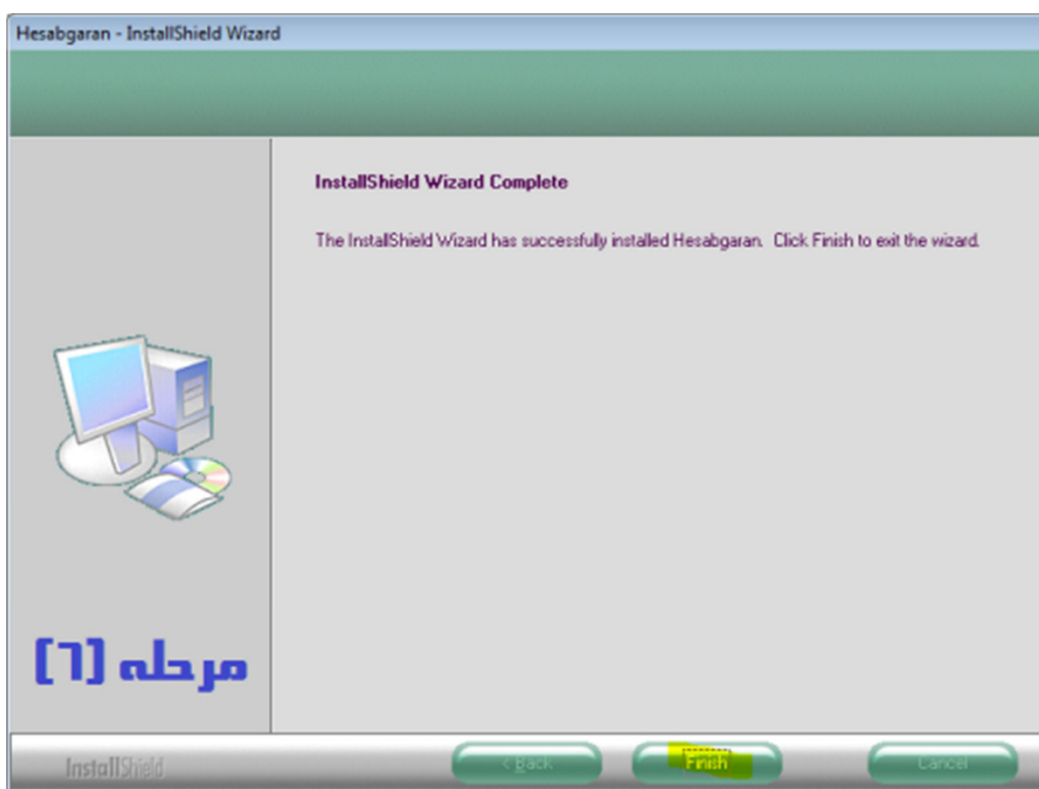
Connect Using گزینه Windows authentication را انتخاب گردد. تنظیمات این قسمت برای اتصال برنامه به بانک اطلاعاتی در SQL Sever ضروری است.



در مرحله (۵) و (۶)، چند لحظه صبر نمایید تا برنامه کامل نصب گردد. در نهایت دکمه Finish را بزنید







## (۴) تنظیمات اجرای بار اول و فعال سازی نرم افزار حسابداری



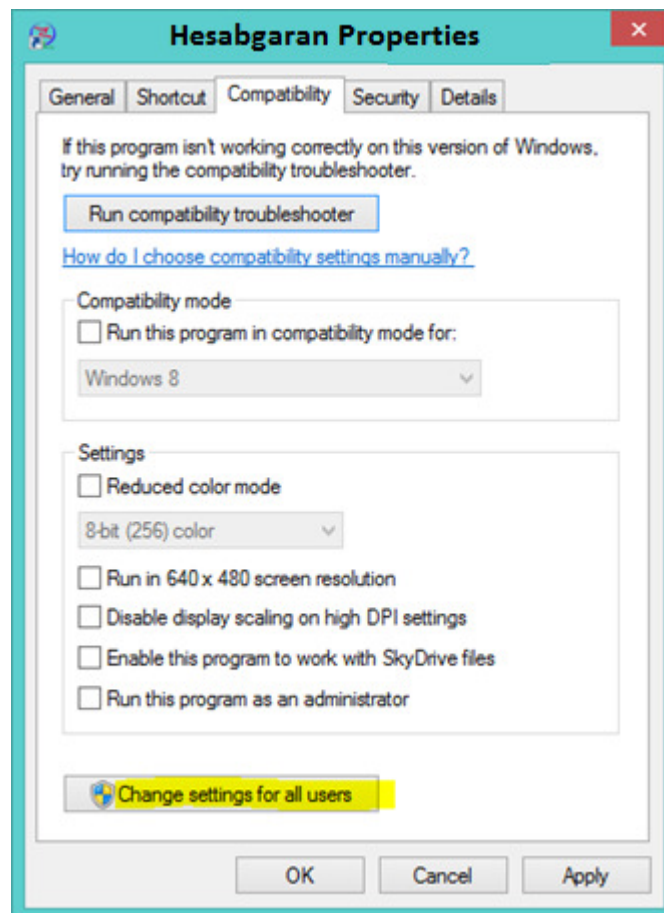
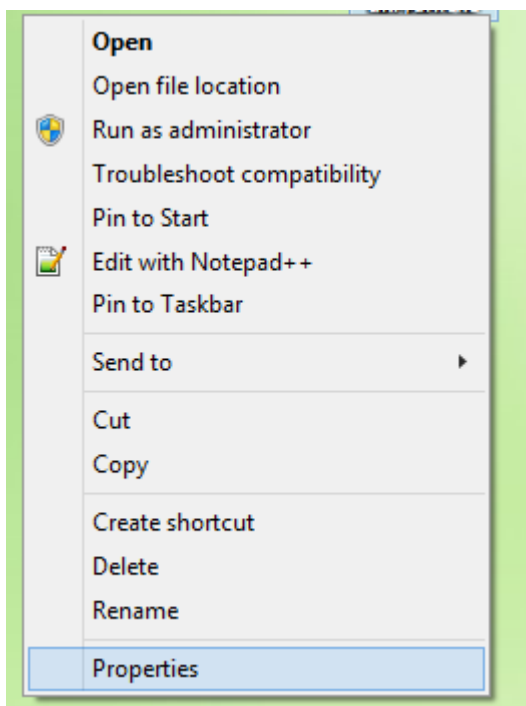
به محض نصب برنامه یک آیکن میان بر (Shortcut) از آن بر روی Desktop ایجاد می شود.

### نحوه ورود به محیط برنامه

۱- بعد از نصب برنامه با دابل کلیک روی Shortcut آن می توانید برنامه را اجرا کنید، در سیستم عامل Windows 7 و بالاتر، باید برنامه ها را در حالت Admin اجرا کنید و گرنه ممکن است در اجرای آن با مشکل مواجه شوید. اگر می خواهید برنامه همیشه در حالت Admin قرار گیرد و فقط با دابل کلیک روی آن برنامه اجرا شود به شرح زیر عمل کنید:

الف) بر روی Short cut برنامه راست کلیک کرده و از لیست باز شده گزینه Properties را انتخاب کنید.

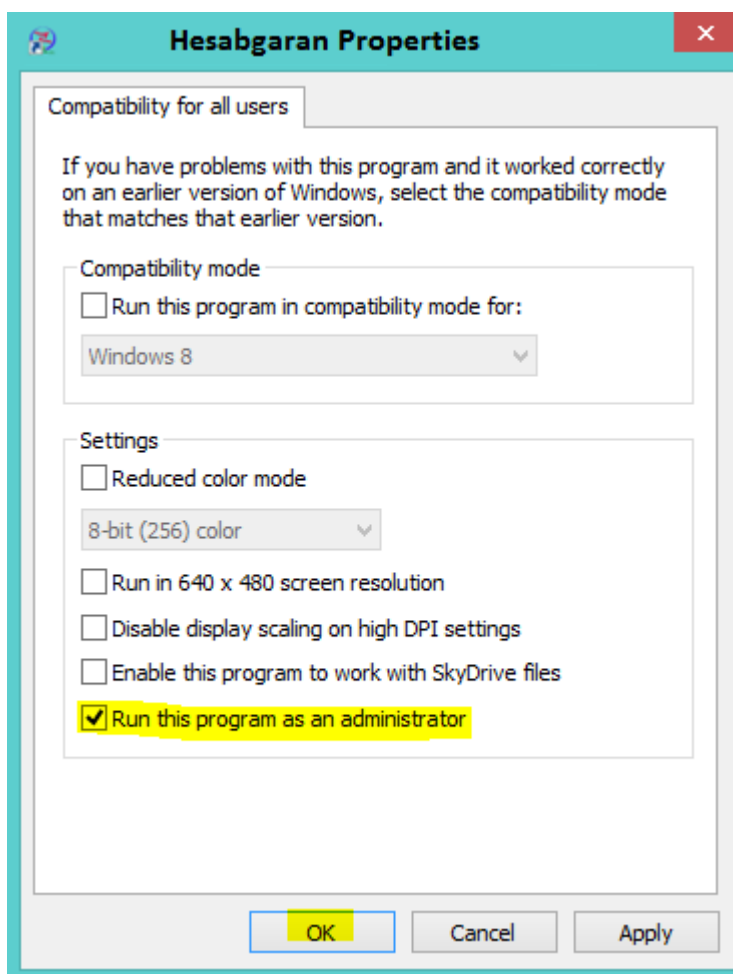
ب) بر روی منوی Compatibility کلیک کنید تا صفحه مربوط به آن باز شود.



ج) روی دکمه «Change settings for all users» کلیک نمایید و در پنجره جدید، گزینه زیر را تیک بزنید.

☒ Run this program as an administrator

د) ( ابتدا بر روی دکمه Apply و سپس دکمه OK در هردو فرم باز شده کلیک نمائید، حالا دیگر برنامه حسابگران برای همیشه در حالت Admin قرار می گیرد و می توانید با دابل کلیک روی برنامه به محیط آن وارد شوید.



۲- حالا که برنامه را در حالت Admin قرار داده اید بر روی آن دابل کلیک کنید تا برنامه باز شود.

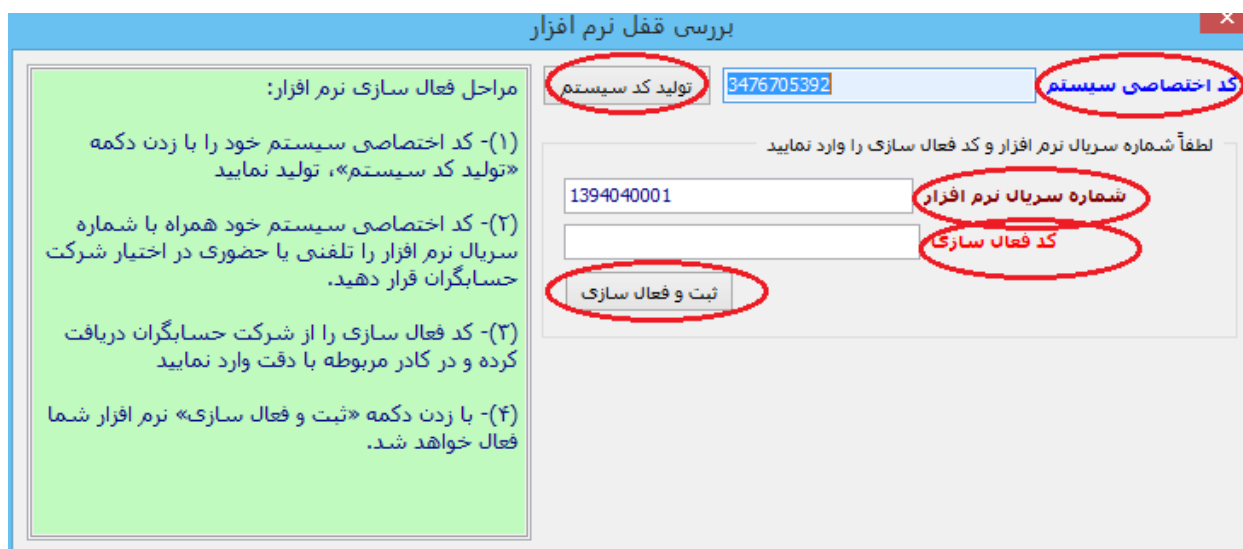
## فعال سازی نرم افزار

دو روش برای فعال سازی وجود دارد.



**الف) استفاده از قفل سخت افزاری:** در این روش با دریافت یک قفل سخت افزاری از فروشنده و با وصل نمودن آن به یکی از درگاه های USB سیستم خود، برنامه فعال شده و قابل استفاده می باشد. دقت شود در این حالت همیشه برای کار با نرم افزار قفل باید به سیستم وصل باشد.

**ب) استفاده از قفل نرم افزاری:** در این روش به کمک کد اختصاصی سیستم (برای هر سیستم بصورت منحصر بفرد تولید می شود) و شماره سریال نرم افزار، یک کد فعال سازی ساخته می شود که با ثبت آنها در نرم افزار فرایند فعال سازی انجام می گیرد.



بررسی قفل نرم افزار

مراحل فعال سازی نرم افزار:

(۱) - کد اختصاصی سیستم خود را با زدن دکمه «تولید کد سیستم»، تولید نمایید

(۲) - کد اختصاصی سیستم خود همراه با شماره سریال نرم افزار را تلفنی یا حضوری در اختیار شرکت حسابگران قرار دهید.

(۳) - کد فعال سازی را از شرکت حسابگران دریافت کرده و در کادر مربوطه با دقت وارد نمایید

(۴) - با زدن دکمه «ثبت و فعال سازی» نرم افزار شما فعال خواهد شد.

لطفاً شماره سریال نرم افزار و کد فعال سازی را وارد نمایید

تولید کد سیستم

کد اختصاصی سیستم: 3476705392

شماره سریال نرم افزار: 1394040001

کد فعال سازی

ثبت و فعال سازی

پنجره بررسی قفل نرم افزار در اجرای بار اول بصورت زیر است:

- کد اختصاصی سیستم تولید شده و در کادر مربوط نشان داده می شود.
- شماره سریال نرم افزار که بر روی DVD نصب نرم افزار درج شده (یا از فروشنده دریافت نموده اید) را در کادر شماره سریال نرم افزار وارد کنید.
- کد فعال سازی دریافت شده را در کادر مقابل گزینه کد فعال سازی وارد کنید.
- دکمه ثبت و فعال سازی را بزنید.

**نکته:** کد فعال سازی سیستم را به یکی از روشهای زیر دریافت نمایید:

الف) از طریق تماس تلفنی یا مراجعه حضوری به دفاتر فروش

ب) از طریق مراجعه به سایت [WWW.hnpSoft.ir](http://WWW.hnpSoft.ir)

### ۳- پنجره انتخاب شرکت و سال مالی به شرح زیر باز می شود:



قبل از اینکه عملیاتی ثبت گردد ابتدا باید مشخصات واحد شغلی را وارد کرده و سپس محدوده زمانی که می خواهید در آن دوره فعالیت کنید را تعریف نمایید.

بر روی گزینه "تعریف واحد شغلی و سال مالی" که در طرف چپ این پنجره واقع شده کلیک نمایید.

۳



۴- پنجره ورود به سیستم باز می شود، بجای نام کاربری عدد ۱ و بجای رمز عبور هم عدد ۱ قرار داده و سپس روی دکمه تایید کلیک نمایید.

ورود به سیستم

نام کاربری: ۱

رمز عبور: ۱

لغو

تأیید

۵- فرم تعریف شرکت و سال مالی به شرح زیر باز می شود:

تعریف واحد شغلی

خروج راهنما سال مالی ثبت لغو

نخستین قبلی بعدی آخرین ایجاد حذف

کد واحد شغلی	نام واحد شغلی	نام لاتین	شماره ثبت	تاریخ ثبت	کد اقتصادی	شناسه ملی	نوع واحد شغلی	موضوع فعالیت
۱۰۰	لوازم خانگی کادو	Kadoo					بازرگانی	

کد ۱۰۰ نام واحد شغلی لوازم خانگی کادو نام لاتین Kadoo

تغییر زبان EN

آرم جدید حذف آرم

ابعاد مناسب: ۱۰۰\*۱۰۰

در این فرم ابتدا باید نام واحد شغلی را وارد کرده و آن را ثبت نمائید، برای این منظور روی دکمه ایجاد کلیک کرده و نام واحد شغلی و نام لاتین آن را وارد کنید سپس روی دکمه ثبت کلیک نمائید.



با کلیک روی دکمه آرم «آرم جدید» واحد شغلی خود را در سیستم درج کنید. این آرم در بالای تمام گزارشها (سربرگ) درج می شود.

بعد از ثبت نام واحد شغلی باید سال مالی مورد نظر را ایجاد کرده و آن را ثبت نمائید، برای این منظور در فرم شرکت و مشاغل بر روی گزینه "سال مالی" کلیک کنید تا فرم تعریف سالهای مالی باز شود:

تعریف سالهای مالی (لوازم خانگی کادو)

۱ ۳

خروج راهنما واحد شغلی نخستین قبلی بعدی آخرین ایجاد حذف ثبت لغو

کد دوره مالی	سال مالی	تاریخ شروع	تاریخ پایان	توضیحات
۴۷	۱۳۹۴	۱۳۹۴/۰۱/۰۱	۱۳۹۴/۱۲/۲۹	

نام شرکت: لوازم خانگی کادو نام لاتین: Kadoo

سال مالی: ۱۳۹۴ تاریخ شروع: ۱۳۹۴/۰۱/۰۱ تاریخ پایان: ۱۳۹۴/۱۲/۲۹

توضیحات:

۲

## ۶- نحوه ایجاد سال مالی

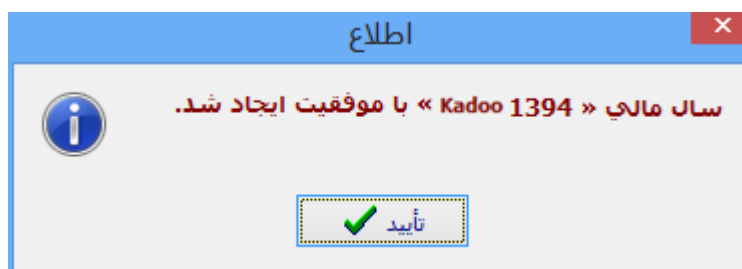
۱- در قسمت بالائی فرم بر روی دکمه "ایجاد" کلیک نمائید.

۲- در قسمت پایین فرم کادر مربوط به نام سال مالی، تاریخ شروع و تاریخ پایان سال مالی فعال می گردد، در مقابل هر کادر اطلاعات مربوط را وارد نمائید.

سال مالی: ۱۳۹۴ تاریخ شروع: ۱۳۹۴/۰۱/۰۱ تاریخ پایان: ۱۳۹۴/۱۲/۲۹

۳- در قسمت بالائی فرم بر روی گزینه " ثبت " کلیک کنید تا سال مالی مورد نظر ایجاد شود.

۷- در صورت ایجاد سال مالی پیغام زیر صادر می گردد:



۸- فرم تعریف سال مالی را ببندید و به فرم تعریف شرکت و سال مالی بر می گردید، در طرف چپ این فرم بر روی گزینه "انتخاب" کلیک کنید.



۹- پنجره ورود به سیستم باز می شود در مقابل نام کاربری عدد ۱ و مقابل رمز عبور هم عدد ۱ قرار دهید.







۱۰- پنجره نکته روز نمایش داده می شود این پنجره را ببندید تا به محیط نرم افزار وارد شوید.

۱۱- به محیط نرم افزار وارد می شوید.

